

**RAPPORT
D'ACTIVITÉS
2025-2026**





Table des matières



NOTRE HISTOIRE	2
HOME-START WORLDWIDE	3
PREMIERS PAS CHAMPLAIN	4
MOTS DE LA DIRECTION	5
CONSEIL D'ADMINISTRATION	6
L'ÉQUIPE	7
LES FORMATIONS	8
ACCOMPAGNEMENT FAMILIAL À DOMICILE	9
IMPLICATION DES BÉNÉVOLES	14
LES SERVICES	17
ACTIVITÉS ESTIVALES	20
FÊTES PONCTUELLES	21
LES ATELIERS - STIMULATION DE LANGAGE	24
LES ATELIERS - STIMULATION GLOBALE	28
JE TISSE DES LIENS GAGNANTS	34
ANIMATIONS DANS LES ÉCOLES	35
IMPLICATION DE NOTRE ORGANISME	37
GROUPE DE TRAVAIL MONTÉRÉGIE	40
FINANCEMENT	42
PRIORITÉS 2026-2027	45

En **1985**, Margaret Duthie, travailleuse sociale au Centre intégré de santé et de services sociaux (CISSS) de la Montérégie-Centre, découvre l'existence du programme Home-Start au Royaume Uni. Elle fonde alors l'organisme Premiers Pas / Home-Start en **1989**, en s'inspirant du programme Home-Start développé depuis **1973**. Depuis sa création, notre organisme n'a cessé d'évoluer afin de répondre aux besoins changeants des familles et des tout-petits.

1991: Le premier jumelage d'une bénévole avec une famille via notre organisme a lieu.

2001: Le premier camp de jour est organisé.

2007: Le bureau provincial de Premiers Pas Québec est créé à partir de nos bureaux.

2009: L'organisme modifie son nom et devient Premiers Pas Champlain/Home-Start Champlain. À cette même année, Premiers Pas Champlain déménage et ouvre sa friperie pour les enfants de 0-5 ans. À l'automne 2009, Premiers Pas / Home-Start fête son 20e anniversaire de fondation et profite de l'occasion pour inaugurer son nouveau local situé au 78, rue Saint-Louis à LeMoyne.

2010: Les premiers ateliers de stimulation du langage débutent. Ils sont financés par un don du Club Richelieu de Saint-Lambert et de la Caisse Populaire Charles-LeMoyne. Puis, les démarches ont commencé auprès d'Avenir d'enfants, en vue du démarrage du projet « Parlons ensemble » issu de la Table de concertation CONPARLE FAMILLE.

2011: Premiers Pas Champlain est fiduciaire du projet « Parlons ensemble » et sa directrice générale, Josée Lacroix, en devient la coordonnatrice. Les ateliers de stimulation du langage sont alors financés par ce projet. La même année, Premiers Pas Champlain ajoute un volet multiculturel au service des jumelages. Le service est alors orienté vers les femmes de minorités culturelles et vise leur intégration.

2013: L'organisme se joint au programme « Je tisse des liens gagnants » (JTLG) en partenariat avec le Centre de santé et de services sociaux (CSSS) Champlain – Charles Le Moyne et les Centres jeunesse. Premiers Pas élargit donc sa mission en incluant les familles en situation de négligence envers les enfants (0-12 ans) à sa clientèle des jumelages.

De 2014 au 31 mars 2026: Premiers Pas Champlain a agi comme fiduciaire du projet du Groupe de travail Montérégien en orthophonie et développement du langage (GTM-ODL), financé par la fondation Lucie et André Chagnon.

2014: Le programme « De la maison au préscolaire » (MAP) est en développement.

De 2015 à 2020: Cette période marque le développement de nos premiers ateliers dédiés au soutien à la périnatalité. En parallèle, nous avons mis en place des activités favorisant le développement sensorimoteur des tout-petits, contribuant ainsi à soutenir leur croissance globale dès les premières étapes de la vie. En 2027, nous procédons à la location du deuxième local.

De 2020 à 2022: Dans le contexte de la pandémie, nous avons su faire preuve d'adaptation en développant des ateliers de stimulation du langage offerts en mode virtuel, permettant ainsi de maintenir le lien avec les familles et de poursuivre notre mission malgré les contraintes. C'est aussi le début du dépannage alimentaire. En 2022, nous avons procédé à la location d'un troisième local afin de répondre à la demande croissante.

De 2023 à aujourd'hui: Nous avons élargi nos actions en développant entre autres des activités d'animation dans les écoles, notamment auprès des classes de maternelle 4 ans, afin de soutenir le développement des enfants dans leur milieu éducatif. Plus récemment, nous avons aussi bonifié notre programmation à l'organisme avec le développement d'ateliers d'art-thérapie et d'éveil musical, favorisant l'expression, la créativité et le bien-être des enfants.

Au fil des années, Premiers Pas Champlain estime avoir soutenu environ **5500 familles** et effectué plus de **34 000 heures** d'accompagnement familial. Son expertise auprès de familles avec enfants à besoins spéciaux et les grands besoins de celles-ci l'amène à élargir ses services vis-à-vis cette clientèle. À travers chacune de ces étapes, notre organisme a su innover et s'adapter, tout en demeurant fidèle à sa mission de soutien au développement global des enfants et à l'accompagnement des familles.

La mission de Home-Start à l'international

Home-Start vise un monde où tous les enfants s'épanouissent. Pour le programme, la prévention précoce est essentielle afin de favoriser le développement optimal de l'enfant. Son modèle de soutien, accessible et ancré dans la communauté, a fait ses preuves auprès des familles en situation de vulnérabilité. Home-Start s'engage à déployer cette approche afin d'accompagner un nombre croissant de familles, dans toujours plus de pays à travers le monde. Aujourd'hui, le programme Home-Start est présent dans 20 pays sur cinq (5) continents et compte plus de 100 filiales à travers le monde. Nous avons continué cette année de représenter le Québec auprès de Home-Start Worldwide, ne manquant pas d'assister à leur colloque annuel et de participer à différents projets.



Voici notre contribution active cette année au sein de la communauté de Home-Start Worldwide:

- Participation à la conférence mondiale sur l'évolution du réseau Home-Start qui s'est tenue virtuellement. Ce fut un événement riche en échanges et en apprentissages.
- Participation à une formation destinée aux coordonnateurs dans le cadre du projet pilote no 2, incluant une démarche visant à évaluer la satisfaction des familles bénéficiant de l'accompagnement.
- Présentation, à l'échelle internationale, du programme Premiers Pas Champlain Home-Start auprès des organismes membres du réseau.



Visite de Sheena Stewart, de Home-Start Londres, à notre organisme en mai 2024 (à gauche sur la photo).



Visite de Deborah Millar, de Home-Start Craigavon en Irlande, à notre organisme en septembre 2025 (au centre de la photo).

Notre mission

Premiers Pas Champlain est un organisme communautaire qui oeuvre depuis 35 ans auprès des familles avec enfant(s) de 0 à 12 ans dans les villes de Brossard, Greenfield Park, LeMoine, Saint-Lambert et Saint-Hubert. Nous avons la profonde conviction qu'une enfance heureuse permet aux petits de développer leur plein potentiel et que leurs parents jouent à cet égard un rôle déterminant. Notre rôle: augmenter la confiance des parents en les accompagnant dans leurs démarches, en leur offrant du soutien, des outils et des services.

Nos fondements

- Le parent est le premier éducateur de son enfant et nos actions se concentrent sur des dyades parents/enfants.
- Le parent désire tout ce qu'il y a de meilleur pour son enfant.
- Le parent est la personne qui connaît le mieux son enfant.
- Le parent doit être reconnu et valorisé dans son rôle de parent.
- Le parent a besoin d'être écouté et accueilli dans un climat favorisant la confiance. Chaque parent est unique, il doit être respecté dans ses différences (rythme, choix, culture, histoire familiale).

Nos valeurs*

Respect
Ouverture d'esprit
Non-violence
Confidentialité
Honnêteté
Entraide

Notre contribution à la société

Premiers Pas Champlain est un partenaire des organismes gouvernementaux et un complément aux services offerts par ces derniers. Ses buts ultimes sont de soutenir les familles, briser l'isolement, favoriser la relation parent-enfant et augmenter la confiance des parents en renforçant positivement leurs habiletés et leurs compétences parentales. Premiers Pas Champlain aide les services professionnels en donnant du soutien et réduit ainsi les besoins pour des interventions spécialisées coûteuses.

* Elles doivent être respectées en tout temps et circonstances.

Mot de la présidente



MIREILLE LAFRANCE

C'est avec bonheur que je vous retrouve via notre tout nouveau cahier d'activités. Ce cahier vous transmet le fruit du travail accompli; la continuité et aboutissement des dossiers tout comme les nouveautés tels que les ateliers d'art-thérapie ainsi que les projets en cours. N'est-ce-pas ce qui nous motive à toujours vouloir offrir ce qu'il y a de mieux pour les familles?

Les défis de «faire les choses autrement» sont toujours présents; Le temps où des dizaines de bénévoles allaient visiter de nombreuses familles à domicile, à chaque semaine, est révolu. Par contre, ces changements nous ont permis de développer des outils qui maintenant aident encore plus de familles avec des enfants de 0 à 12 ans.

Des remerciements sont de mise. À notre directrice et employées, dont le dévouement est sans limite. Aux généreux donateurs ainsi qu'au conseil d'administration, mille mercis de répondre «présent»: Nous faisons tous partie de cette belle grande famille.

Mot de la directrice générale



JOSÉE LACROIX

Chers membres, chères familles, chers partenaires,

Cette année encore, l'équipe de Premiers Pas Champlain a été au cœur de l'action, aux côtés des familles, pour offrir un soutien concret, humain et essentiel. Jour après jour, nous avons accompagné des parents et des enfants aux réalités diverses, portés par la conviction profonde que chaque famille mérite d'être soutenue, écoutée et outillée.

Dans un contexte où les besoins ne cessent de croître, notre engagement demeure entier. Nous poursuivons notre mission avec rigueur, créativité et détermination afin d'offrir des services accessibles, pertinents et de qualité. Toutefois, il est impossible de passer sous silence la réalité du milieu communautaire. La mobilisation et la grève du communautaire de la dernière année ont mis en lumière une situation que nous constatons depuis longtemps: un financement insuffisant pour répondre à des besoins en constante augmentation. Malgré un rôle essentiel dans notre communauté, les organismes communautaires famille, dont le nôtre, doivent continuellement consacrer temps et énergie à la recherche de financement pour maintenir leurs services.

Investir dans le communautaire, c'est investir directement dans le bien-être des familles et dans la santé de notre communauté. Il s'agit d'un choix de société. Malgré ces défis, l'année a été marquée par des réalisations significatives. Grâce à une équipe engagée, des bénévoles dévoués et des partenaires solides, nous avons su maintenir le cap, renforcer nos services et rejoindre un nombre croissant de familles. Je tiens à remercier chaleureusement le conseil d'administration, les employées ainsi que toutes les personnes qui contribuent, de près ou de loin, à la vitalité de Premiers Pas Champlain. Votre confiance et votre engagement font toute la différence. Ensemble, continuons d'agir pour des familles plus soutenues et une communauté plus forte.

LE CONSEIL D'ADMINISTRATION



MIREILLE LAFRANCE
Présidente



MARIE LAFRANCE
Trésorière



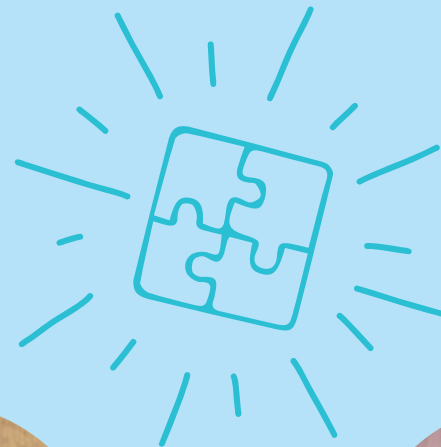
SOLANGE BOUCHER
Administratrice



PIERRE-LUC CHAREST
Vice-président



NICOLAS GOYETTE
Secrétaire



Cette année, le conseil d'administration s'est réuni à sept (7) reprises. Les forces principales de notre conseil d'administration sont l'expérience, les connaissances et la fidélité de ses membres. Des personnes de valeur qui sont présentes pour les bonnes raisons et pour la bonne cause.

L'ÉQUIPE

Du personnel à temps plein, temps partiel et en collaboration ponctuelle a assuré cette année les services à la communauté.



De gauche à droite, première rangée:

- Christine Boucher, animatrice
- Jeanine Deschênes, animatrice
- Josée Lacroix, directrice générale
- Sylvie Vernier, directrice adjointe

De gauche à droite, deuxième rangée:

- Brigitte Martel, animatrice
- Ana Maria Ordonez-Cuba, coordonnatrice accompagnement familial et bénévolat, et animatrice
- Alexandra Dupuis-Roy, coordonnatrice services d'animation et animatrice

Absentes pour la photo

- Linda Murray, animatrice
- Sandra Lavoie, animatrice
- Jenny Millette, accompagnante familiale
- Roxanne Durand, animatrice
- Karyne Barbucci, responsable de friperie et d'inventaires (en bas à droite, sur la 2^e photo)
- Rahma Bourayou, stagiaire en éducation spécialisée à l'automne 2025 (en bas à gauche, sur la 2^e photo)

Employées pour le Groupe de travail montréalais - Orthophonie et développement du langage (GTM-ODL)

- Annie Leclaire, directrice
- Nathalie Walter, responsable développement et recherche
- Manon Béatrice Gauthier, responsable du soutien aux milieux

Nous souhaitons souligner les quatre (4) ans de service de Christine comme animatrice au sein de notre organisme. Merci pour ton engagement, ton énergie et ta bienveillance auprès des familles. Ta présence fait une réelle différence dans notre communauté! Bravo pour ces belles années et merci de faire partie de l'équipe!



Toujours convaincue de l'importance de développer et maintenir les compétences de son personnel pour assurer l'excellence et l'avant-gardisme de ses prestations de services, la direction de Premiers Pas Champlain continue d'investir dans la formation et le perfectionnement de ses salariées temps plein et temps partiel. Tant toute nouvelle recrue que collaborateur.trices de trois types (i.e. bénévoles, ressources occasionnelles et stagiaires) bénéficient par ailleurs de programmes d'orientation et d'intégration. Ces programmes visent à se familiariser avec la mission, les valeurs, les pratiques, le matériel et les partenaires de l'organisme. Ils comprennent aussi, selon les cas, des plans d'entraînement à la tâche. Bref, tout ce qu'il faut pour générer des prestations de travail pertinentes et efficaces.

Les durées de ces programmes sont incluses dans l'estimation des heures investies en formation du personnel et des divers.es collaborateur.trices. Concernant les bénévoles, les investissements à cet effet sont inclus dans la section Quelques statistiques sur le service d'accompagnement familial des pages du présent rapport. Cette année, quelques 398 heures ont été consacrées au déploiement de ces programmes. Par ailleurs, notre réseau de partenaires nous a offert cette année beaucoup de formations gratuites dont nous avons amplement profité. En l'occurrence, 141,5 heures ont été passées en formation pour les salariées temps plein et temps partiel.



Enfin, les titres suivants sont au nombre des sujets sur lesquels employées et gestionnaires ont convenu d'investir:

- Apprendre à parler avec plaisir (Centre Hanen)
- Canva
- Comptines interactives enrichies
- Développement langagier des enfants plurilingues: pistes pour des pratiques inclusives
- Installation/vérification de sièges d'enfants (SAAQ+CAA)
- Intervention par le jeu: une approche pratique et ludique
- Logiciel GoToucan/gestion des stocks à Moisson Rive-Sud
- Partenariat parent-intervenant: une approche concrète et inclusive
- Secourisme en milieu de travail
- Sinistres de demain

Nous terminons cette section en remerciant et félicitant les membres de notre personnel qui ont complété le programme Apprendre à parler avec plaisir du Centre Hanen. Cette formation a rafraîchi leurs connaissances en matière de stratégies pratiques pour aider tous les enfants à développer leur langage, leurs habiletés d'éveil à la lecture et à l'écriture et leurs compétences sociales quels que soient leurs styles d'apprentissage et de communication, enfants à besoins particuliers inclus.

À ces heures de formations comptabilisées, il faut en ajouter bien d'autres, intégrées dans leurs tâches quotidiennes. À titre d'exemples: en suivant les formations de l'Institut des troubles d'apprentissage, celles du Groupe de travail Montérégien - Orthophonie et développement du langage (GTM-ODL), et celles d'autres partenaires hautement crédibles, en exerçant une veille constante des pratiques, en cherchant et évaluant des produits et des services et en visitant des lieux inspirants pour bien se préparer à offrir plus de services aux familles avec enfants avec besoins particuliers.

Cette année, le service d'accompagnement familial a desservi un total de 35 familles. Rappelons que ce service à domicile constitue un pilier fondamental de notre organisme. Il a pour objectif de soutenir les parents dans l'exercice de leur rôle parental en offrant une écoute attentive, une bienveillance constante, des conseils pratiques ainsi qu'un partage d'expériences enrichissantes. Dans ce cadre, la ressource accompagnante est amenée à soutenir de manière proactive, par exemple en pratiquant le modeling avec les enfants, en apportant son aide dans les tâches quotidiennes aux côtés du parent, ou encore en accompagnant la famille à un rendez-vous médical ou lors d'une sortie, tout en respectant les créneaux horaires fixés pour ces activités.

Ces visites à domicile peuvent varier entre une (1) et trois (3) heures par semaine. Les horaires sont flexibles et adaptés en fonction des disponibilités de l'accompagnant.e et des besoins spécifiques de chaque famille. Une entente de service est convenue entre les parties pour un accompagnement d'une durée initiale de huit (8) semaines. Cette période peut être renouvelée ou, si nécessaire, être interrompue à tout moment, en fonction des circonstances rencontrées par une ou l'autre des parties.

Besoin des familles

Le rôle de la ressource accompagnante consiste à soutenir les parents dans leur parcours en tant que premiers éducateurs de leur enfant. À cet égard, elle accompagne les parents en fonction de leurs besoins spécifiques. Voici comment elle peut accompagner les familles:

Gestion de la fatigue et de la santé mentale

Aide à la gestion de la fatigue, du stress, et soutien émotionnel pour renforcer l'estime de soi et améliorer l'équilibre mental du parent.

Problèmes liés à la taille de la famille

Soutien aux familles nombreuses ou à celles rencontrant des difficultés liées à la gestion du nombre d'enfants.

Aide et conseils pratiques pour la gestion du foyer

Conseils sur l'organisation domestique, la gestion des tâches quotidiennes et l'équilibre entre vie familiale et personnelle.

Développement de l'enfant

Suivis du développement psychomoteur, affectif, social et linguistique de l'enfant, ainsi que l'établissement de routines adaptées.

Prendre du temps pour soi

Encouragements à prendre des moments de pause/détente.

Santé physique du parent

Accompagnement en cas de grossesse, de maladie ou d'autres problèmes de santé affectant le parent, afin de préserver son bien-être.

Orientation vers d'autres services communautaires

Références vers des services d'aide ou de soutien disponibles dans la communauté pour répondre à des besoins particuliers.

L'importance du jeu et du plaisir

Sensibilisation à l'importance du jeu interactif avec l'enfant et à la création de moments de plaisir partagés, essentiels pour renforcer les liens affectifs et favoriser le développement de l'enfant.

Dans le cadre du programme Je tisse des liens gagnants (JTLG)

Renforcement des liens familiaux et soutien personnalisé aux parents.

Fonctionnement du service

Les principales étapes de ce service sont les suivantes :

Prise de contact

De façon autonome ou référée, le parent contacte la coordonnatrice pour une évaluation préliminaire de ses besoins. À noter que les familles peuvent être orientées vers ce service par une infirmière, un médecin, un parent, un ami ou un voisin.

Évaluation des besoins

La coordonnatrice rencontre le parent à domicile afin d'identifier ses besoins spécifiques et de mieux comprendre la situation familiale.

Appariement de la ressource

La coordonnatrice sélectionne la ressource la plus appropriée en fonction des besoins exprimés et de la situation de la famille.

Présentation de la ressource

L'accompagnant.e est présenté.e à la famille par la coordonnatrice afin de créer un climat de confiance et faciliter l'intégration de la ressource bénévole ou salariée dans la dynamique familiale.

Jumelage

Le jumelage entre la famille et l'accompagnant.e a lieu. À ce moment, les attentes et les objectifs sont clarifiés pour garantir une collaboration efficace.

Évaluation finale

À la fin du jumelage, une évaluation est réalisée pour mesurer l'impact de l'accompagnement, identifier les résultats obtenus et déterminer si un suivi est nécessaire.

Formation des bénévoles accompagnants

Alors que le personnel salarié bénéficie de formation d'appoint continue, chaque bénévole bénéficie d'une formation initiale complète et adaptée d'une durée d'environ huit (8) heures, afin d'être bien préparé.e à accompagner les familles. Cette formation permet aux ressources bénévoles d'acquérir les compétences nécessaires et de développer la confiance nécessaire pour un premier jumelage.

La formation met un accent particulier sur l'accompagnement des familles dans diverses dynamiques, reflétant la réalité des jumelages. En prenant conscience de leurs propres limites, les bénévoles apprennent à identifier leurs zones de confort et d'inconfort. Nous nous assurons que leur visite dans les familles se déroule dans un environnement agréable et respectueux.

En s'engageant comme bénévoles, chacun.e accepte d'interagir avec les familles sur un pied d'égalité, dans un esprit d'entraide naturelle. Ils.elles s'efforcent de soutenir les familles tout en respectant les valeurs fondamentales de l'organisme: écoute, respect, confidentialité et non-violence. La formation et le soutien continus sont des éléments essentiels pour garantir la qualité de l'accompagnement.

Les bénévoles tout comme le personnel salarié sont soumis à une vérification régulière de leurs antécédents judiciaires pour assurer la sécurité des familles.



Outils mis à disposition de l'ensemble des ressources accompagnantes

Une formation, initiale ou d'appoint, axée sur l'approche de non-jugement

Celle-ci favorise l'écoute et le respect, afin d'accompagner les familles dans un cadre bienveillant et sans préjugés.

Soutien continu

Via des cafés-rencontres, des formations régulières et des groupes de partage pour échanger et renforcer les compétences nécessaires.

Une large sélection de jeux, jouets et livres pour enfants

Matériel varié (joujouthèque) pour établir rapidement des liens avec les enfants des familles accompagnées, tout en favorisant leur développement.

Une bibliothèque

Des ouvrages de références accessibles pour approfondir leurs connaissances et soutenir leur pratique.

Diffusion d'informations importantes

Via des invitations à des événements, et divers documents transmis par courriel ou affichés en babillard.

Bénévoles en accompagnement familial

Nous souhaitons exprimer toute notre gratitude à nos bénévoles Fatimatou, Marie, Laura, Karen, Rahma, Luce, Nathalie et Carole-Anne pour leur engagement exceptionnel cette année.

Par leur présence, leur écoute et leur bienveillance, elles ont fait une réelle différence dans la vie des familles qu'elles ont accompagnées. Leur implication a contribué à créer des liens précieux et à offrir un soutien essentiel au quotidien. Merci du fond du cœur pour votre générosité et votre dévouement.



COMMENTAIRES D'APPRÉCIATION DES FAMILLES

«La bénévole est douce pour les enfants. Communicante et respectueuse, je la recommande à d'autres familles!»

«La bénévole m'a beaucoup aidé à trouver des solutions et nous avons une bonne communication.»

«Nous avons vécu beaucoup de bons moments et une bonne aide. J'ai apprécié les nombreux soutiens.»

«Jumelage très aidant! Notre bénévole est très gentille et attentionnée, très bonne avec les enfants.»

«J'ai apprécié le service. Les compétences affectueuses de la bénévole auprès du bébé lui ont permis de vivre une belle expérience. Merci pour ce professionnalisme.»



Quelques statistiques

Personnel salarié

Quatre (4) employées de Premiers Pas Champlain se sont impliquées aux accompagnements familiaux.

Bénévoles

Au cours de l'année, huit (8) bénévoles ont assuré le service d'accompagnement familial, dont six (6) nouvellement recrutées qui ont suivi une formation pour assurer un encadrement adéquat. Elles ont complété la formation de huit (8) heures avant de débiter leur implication auprès des familles.

Soutien aux enfants

Sur 35 familles accompagnées au cours de l'année, nos ressources bénévoles ont été appariées à 49 enfants.

Nouveaux arrivants

La majorité des familles desservies proviennent de l'extérieur du Canada dont le Mexique, l'Afghanistan, la Colombie et Haïti. Les autres familles viennent du Sénégal, du Venezuela, du Pérou et du Rwanda.

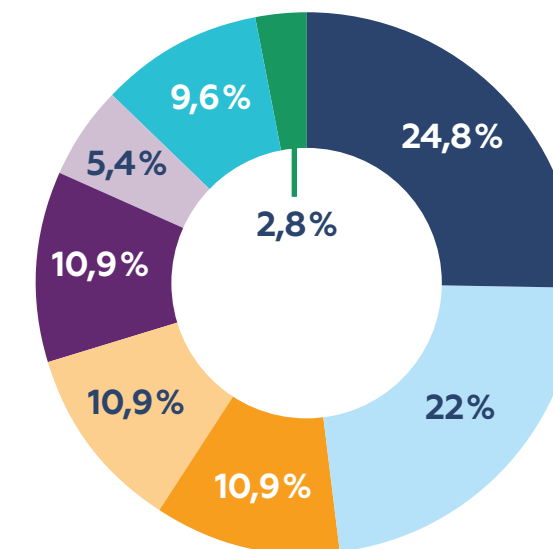
Répartition des familles selon le projet de financement

La répartition s'effectue en fonction du territoire couvert par chaque projet de financement. Ainsi, le projet Jumelage PPC dessert les territoires de Saint-Lambert, Brossard, Greenfield Park et LeMoyne. Le projet Jumelage Saint-Hubert, quant à lui, s'adresse exclusivement aux familles résidant à Saint-Hubert.

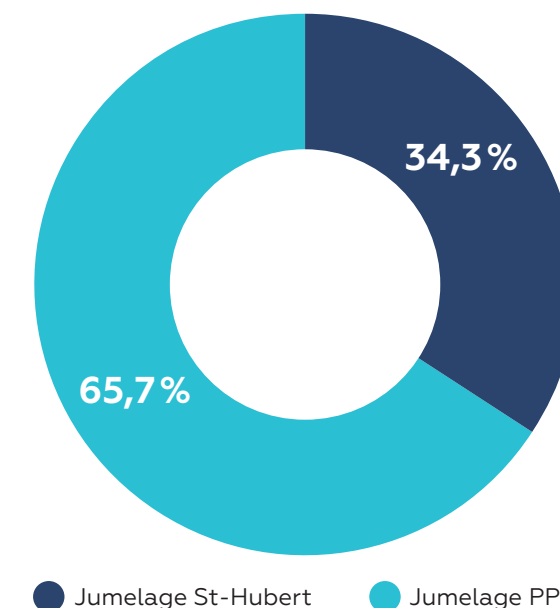
RÉPARTITION DES FAMILLES PAR VILLE

Brossard	14
LeMoyne	4
Saint-Lambert	4
Saint-Hubert	13

PAYS D'ORIGINE DES FAMILLES AYANT REÇUES LE SERVICE D'ACCOMPAGNEMENT



RÉPARTITION DES FAMILLES SELON LE PROJET DE FINANCEMENT



IMPLICATION DES BÉNÉVOLES

Plusieurs autres bénévoles actifs contribuent de manière significative au bien-être et au bon fonctionnement de l'organisme. Leur implication se manifeste à travers une grande diversité de tâches, notamment le tri des dons, le rangement, l'étiquetage ainsi que le soutien au service à la clientèle de la friperie.

Ils.elles participent également à l'organisation et à la tenue d'événements tant à l'interne qu'à l'externe, tels que les portes ouvertes, les célébrations de Noël et la fête d'Halloween. Certains s'impliquent même dans l'animation d'ateliers offerts aux familles dans nos locaux. Quelques autres contribuent à l'entretien des espaces, à la désinfection du matériel utilisé lors des activités, ou encore à diverses tâches administratives. Enfin, certains apportent leur aide à la mise à jour de la page Web ainsi qu'à la prise de photos lors des événements.

Grâce à leur engagement, Premiers Pas Champlain demeure un lieu de solidarité, d'entraide et de soutien, où notre clientèle peut trouver l'écoute et l'accompagnement recherchés.

Pour remercier tous les bénévoles de leur dévouement et de leur travail exceptionnel à Premiers Pas Champlain, nous organisons régulièrement des activités visant à tisser des liens, renforcer la cohésion et favoriser l'esprit d'équipe.

Nous avons notamment organisé un brunch accompagné de jeux, de certificats de reconnaissance et de cadeaux dans le cadre de la Semaine des bénévoles.

Un autre brunch a également été tenu dans nos locaux le 15 décembre 2025. À l'occasion de la fête de Noël, un sac cadeau a été offert aux bénévoles. À ce propos, nous souhaitons exprimer notre reconnaissance à Benny & Co. pour leur généreux don de cartes cadeaux.



IMPLICATION DES BÉNÉVOLES

Des bénévoles témoignent également de l'impact positif de notre organisme dans leur propre parcours, notamment en contexte d'immigration. Leur implication devient alors un espace d'intégration, de valorisation et de reconnaissance. Comme en témoigne l'un d'eux après avoir déménagé de région après plus d'une année de bénévolat:

« Je vous écris aujourd'hui et à travers vous, à l'ensemble de l'équipe Premiers Pas Champlain, en commençant par Josée, notre généreuse Directrice Générale, pour vous remercier des bons moments de collaboration que vous m'avez offerts, et vous témoigner encore ma profonde reconnaissance pour votre accompagnement et vos encouragements sur notre parcours d'immigration au Québec. Mon départ de Longueuil ne coupe pas les liens avec l'Organisme et ma première " famille professionnelle " que vous êtes! » - Paul



Bénévole de l'année 2025-2026

Afin de souligner leur implication, nous décernons aussi chaque année le titre de « Bénévole de l'année ». Ce choix représente toujours un défi, car plusieurs personnes se démarquent par leur engagement, leur générosité et la qualité de leur contribution. Cette année, nous avons voulu mettre en lumière l'apport remarquable de Paul.

Bénévole très impliqué, il a veillé à la mise à jour des livres, à l'entretien du croque-livres, à la désinfection du matériel ainsi qu'à la maintenance générale de l'organisme. Son engagement constant et sa grande disponibilité lui ont valu le titre de bénévole de l'année.

Bien qu'il ait récemment déménagé, il demeure présent dans nos cœurs et nos pensées. Nous lui adressons nos plus sincères remerciements pour sa contribution exceptionnelle et lui souhaitons le meilleur pour la suite.



Nous souhaitons souligner les contributions suivantes pour 2025-2026



PIANGELA

Bénévole dynamique, elle s'implique dans l'animation des ateliers « Yoga bébé », en friperie et lors des événements, où son soutien est grandement apprécié.



ADAMA

Bénévole engagée, efficace et toujours prête à donner un coup de main, elle contribue concrètement au bien-être en s'occupant entre autres de l'entretien des espaces et la désinfection du matériel.



PHILIPPE

Bénévole fidèle et toujours disponible, il soutient l'organisme avec générosité dans l'accomplissement de diverses tâches.



PRISCILA

Bénévole accueillante et engagée, elle contribue activement à la friperie et à l'accueil des parents chaque samedi.



DENIS

Bénévole dévoué et souriant, il s'implique en photographie événementielle et apporte un soutien précieux à travers diverses tâches ponctuelles au sein de l'organisme.



ROBERT

Bénévole principalement à titre de photographe lors de quelques événements, il contribue également, de façon ponctuelle à la mise à jour de notre site Web.

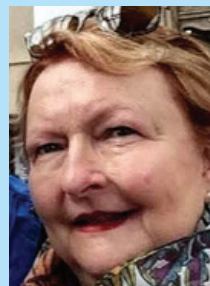


JEAN-PHILIPPE

Bénévole polyvalent et disponible, il a facilité le travail de l'équipe en offrant son soutien en bureautique, en contribuant à la décoration lors des activités, ainsi qu'au transport des dons de jouets.

HOMMAGE À MADAME CLAIRE BEAUREGARD

Nous souhaitons conclure cette section en rendant un hommage sincère à Madame Claire Beauregard, décédée en mars 2026. Bénévole engagée au sein de notre organisme pendant plus de quatre ans, principalement à la friperie, Madame Beauregard a su toucher notre communauté par sa grande générosité, sa bienveillance et son dévouement remarquable. Enseignante au primaire de carrière, elle a continué, même à la retraite, à transmettre son savoir et à enrichir notre organisme par ses idées éclairées et ses conseils judicieux. Sa présence chaleureuse et inspirante laissera un souvenir impérissable dans le cœur de tous ceux et celles qui ont eu la chance de la côtoyer. Nous lui exprimons toute notre gratitude pour son engagement et l'héritage humain qu'elle nous laisse.

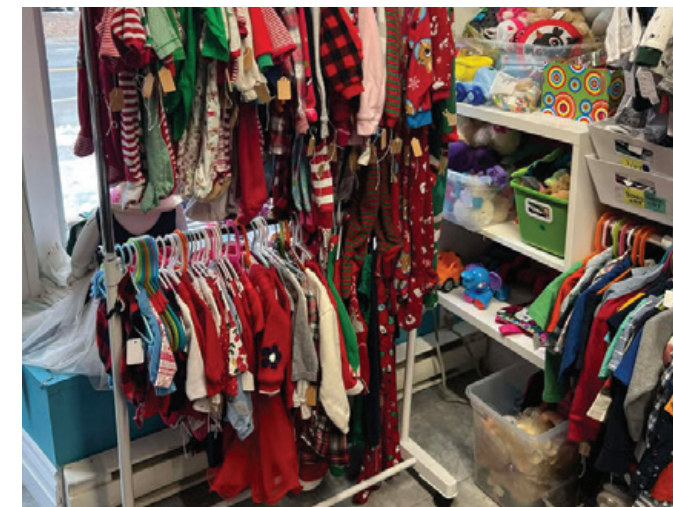


Friperie



Depuis plus de 15 ans, notre friperie met à la disposition des membres de l'organisme ainsi que de la communauté des vêtements destinés aux enfants de 0 à 5 ans. Récemment, nous avons élargi notre offre en intégrant un inventaire de vêtements pour les enfants âgés de 6 à 12 ans. Fonctionnant entièrement grâce aux dons, notre friperie sollicite d'ailleurs la générosité de la communauté afin d'enrichir cette nouvelle section. Les contributions en vêtements pour ce groupe d'âge nous permettront de mieux répondre aux besoins croissants des familles que nous desservons.

En plus des vêtements, nous avons des jouets, des articles de maternité, des accessoires pour bébés et enfants, divers articles et meubles utilitaires, etc. Les produits sont tous en très bon état et nous les offrons à prix modiques. Nous sommes fiers, du coup, de participer au recyclage de matériaux. Nous sommes également fiers d'avoir déployé plusieurs initiatives visant à nous faire connaître, à augmenter l'achalandage, à écouler nos stocks et à accommoder les personnes dans le besoin. La friperie a tenu deux (2) ventes au cours de l'année, soit le samedi 6 septembre 2025 et le samedi 28 février 2026. Nous avons donné environ 75 coupons rabais au personnel en travail social lié au Centre intégré de santé et de services sociaux (CISSS) de la Montérégie-Centre pour les familles de leurs services. Aussi, nous en avons donné lors d'événements de représentations, par exemple dans les fêtes de quartiers.



Équipe à la friperie

Nous soulignons également l'arrivée de Karyne à titre de responsable de la friperie, une précieuse addition à notre équipe. Reconnue pour son sens de l'organisation et son sourire communicatif, elle contribue activement à la qualité des services offerts. Appuyée par une équipe de cinq (5) bénévoles, elle joue un rôle fondamental dans le bon fonctionnement de ce service essentiel, notamment par le tri, l'organisation et la mise en valeur des dons reçus selon les saisons.



COMMENTAIRE D'UNE FAMILLE



En mi-janvier 2026, une cliente régulière de la friperie ayant déménagé est revenue deux (2) ans plus tard. Sachant qu'elle trouverait chez-nous ce qu'elle cherchait, elle a commenté qu'il devrait exister plus d'organismes comme le nôtre. Après ses achats, elle a tenu à nous remettre un 20\$ de dons en considérant que cet argent pourrait faciliter l'inscription d'une famille moins nantie. C'est le genre de témoignage qui nous touche au plus haut point et qui nous encourage hardiment à poursuivre notre mission!

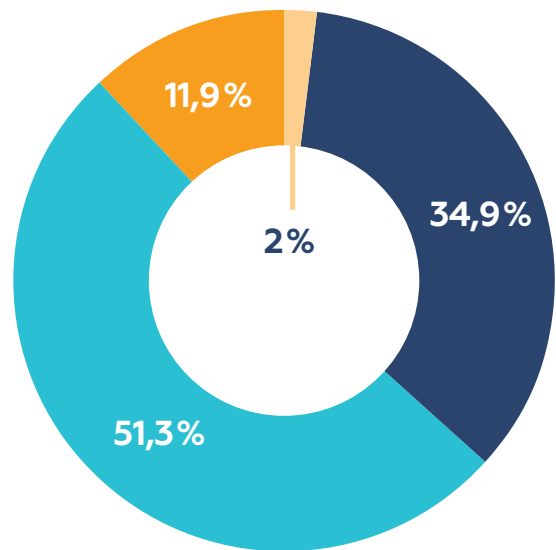
Soutien de premières nécessités

Nous continuons de collaborer avec Moisson Rive-Sud ainsi que d'autres partenaires engagés dans la communauté pour offrir un soutien alimentaire mensuel aux familles que nous accompagnons. Grâce à cette collaboration, nous sommes en mesure de répondre aux besoins alimentaires immédiats des familles, dans un contexte économique difficile où l'inflation a un impact considérable. Cette aide, qui inclut également un dépannage vestimentaire, est exclusivement réservée aux familles que nous soutenons, afin de leur offrir une assistance temporaire et adaptée à leurs besoins.

En 2025-2026, le service de soutien de premières nécessités a offert au total **108 aides à 22 familles**, représentant 71 personnes, dont **38 adultes** et **33 enfants**.

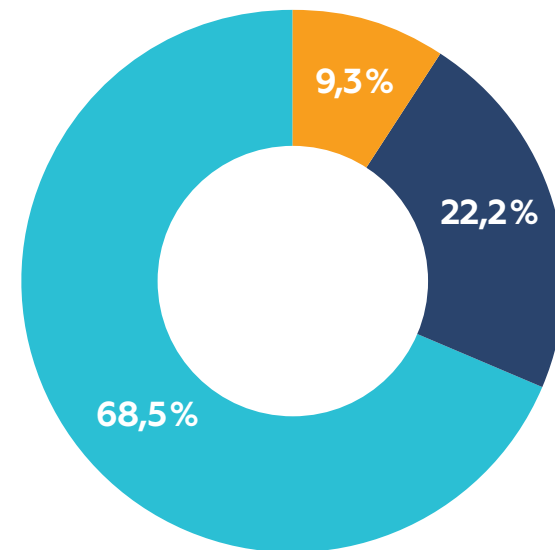
Le diagramme de gauche fournit des détails sur cette clientèle desservie en matière d'aide alimentaire et vestimentaire; celui de droite traduit en % d'autres aides de premières nécessités, soit 24 distributions de couches, 74 coupons d'aide vestimentaire et 10 portions de lait en poudre.

SERVICE ALIMENTAIRE ET VESTIMENTAIRE



- Parents
- Enfants de 0-5 ans
- Enfants de 6-12 ans
- Enfants de 12 ans et +

RÉPARTITION DES AIDES MATÉRIELLES OFFERTES AUX FAMILLES



- Couches 0-5 ans
- Coupons d'aide vestimentaires (0-12 ans)
- Lait en poudre (bébés/enfants)

Location de sièges d'autos

La location de sièges d'auto pour enfants demeure un service essentiel pour la communauté. Au cours de la dernière année, 15 sièges ont été loués. La clientèle est composée à la fois de résidents du quartier et de visiteurs étrangers séjournant dans la région. Parmi ces familles, 21,4% résident sur le territoire, 14,3% proviennent de l'international et 64,3% viennent d'autres villes au Québec.

Ce service aide les familles à louer un siège durant une période déterminée à moindre coût. Nous offrons trois (3) types de sièges: des coquilles pour les bébés, des sièges d'enfants et des sièges d'appoints. Rappelons que le 5 février 2026, nos employées ont été formées à l'installation des sièges d'auto par l'Association canadienne des automobilistes (CAA).



Croque-livres

Le Croque-livre est offert aux enfants et aux familles qui fréquentent l'organisme ainsi qu'à toute la collectivité. Un accès gratuit à des livres partagés. Des livres de toutes sortes, pour les enfants et les parents. «Prends un livre et donne un livre en retour» est la maxime de ce service. La lecture étant très importante pour Premiers Pas Champlain, nous encourageons ainsi les familles à favoriser la lecture.

Plus de 200 livres empruntés durant l'année 2025-2026!



ACTIVITÉS ESTIVALES

Sachant que la période estivale rend souvent l'engagement aux ateliers hebdomadaires plus difficile pour les familles, nous avons une fois de plus adapté notre programmation. Durant le mois de juin, une variété d'activités à faible coût a été proposée aux enfants de 0 à 5 ans notamment : éveil à la nature, expériences scientifiques, éveil sensoriel, cardio-poussette ainsi que des activités visant à favoriser une transition harmonieuse vers la maternelle. Chaque matin, du lundi au jeudi, entre 10 h et 11 h 30, les animatrices ont invité autant les enfants que leurs parents à participer et à partager un moment agréable ensemble. Plusieurs familles ont pris part à plus d'une activité chaque semaine, ce qui témoigne de l'intérêt soutenu pour nos propositions. Au total, **27 familles** ont participé à la programmation estivale, que ce soit dans nos locaux, au parc Génération à Lemoyne ou lors des deux pique-niques organisés au cours de l'été.

RÉPARTITION DES FAMILLES AYANT PARTICIPÉ AUX ATELIERS DURANT L'ÉTÉ 2025

Poussette active	10
Prête pour l'école	4
Éveil nature + Labo	7
Parcours explorateur	6
TOTAL	27



FÊTES PONCTUELLES

Halloween



Plusieurs familles se sont réunies pour célébrer la fête d'Halloween, le 30 octobre 2025. Au total, 10 familles étaient présentes, accompagnées de 16 enfants, tous vêtus de costumes aussi originaux que colorés. Diverses activités amusantes ont été proposées au cours de l'événement, telles que la préparation d'une potion magique, un bricolage d'Halloween, ainsi qu'une salle sensorielle comprenant un théâtre d'ombres, la décoration de citrouilles avec des plumes et de la danse. Pour conclure cette belle journée festive, des bonbons ont été distribués aux enfants, au grand bonheur de tous!



Grande Semaine des Touts-Petits

Dans le cadre de la Grande Semaine des Tout-Petits qui avait lieu du 17 au 23 novembre 2025, nous avons organisé un théâtre interactif mettant en vedette notre mascotte Sajou, autour du thème des saisons. Cette activité immersive a permis aux enfants de participer activement tout au long de la représentation. Ils ont notamment pu lancer des boules de neige et des feuilles colorées, souffler des bulles, chanter des chansons accompagnées à la guitare, se faire arroser et échanger directement avec Sajou pendant la pièce. Au total, cinq (5) familles, dont sept (7) enfants, ont pris part à cette activité qui s'est tenue en fin d'après-midi le mardi 18 novembre 2025.



Noël des familles

La célébration de Noël a été une belle occasion de souligner l'amour partagé ainsi que l'année qui s'achève. L'événement s'est tenu en matinée le 11 décembre 2025. Au cours de cette matinée, nous avons eu le plaisir de choyer les familles ayant participé à nos services durant l'année, ainsi que celles nouvellement inscrites à cette fête. Au total, **23 familles** accompagnées de **32 enfants** étaient présentes.

Les participant·es ont pu profiter de diverses activités: un bricolage de Noël, un atelier de stimulation globale pour les tout-petits, un parcours moteur sur le thème des lutins pour les plus grands ainsi qu'une pièce de théâtre présentée par Sajou. La visite du père Noël, la remise de cadeaux et un brunch festif ont également contribué à la magie de cette journée.



Fête de Noël du personnel

C'est au restaurant L'Ardoise de l'École d'hôtellerie de la Montérégie que notre directrice générale nous a conviées cette année pour un souper cinq (5) services, le 17 décembre 2025.

Les plats superbement colorés et l'exploration d'exquises saveurs s'entremêlant à nos rires aux larmes à échanger des cadeaux «débarras» ont composé cette soirée inoubliable et immensément appréciée!



Karen Kurtz

Nous souhaitons exprimer notre profonde gratitude à **Madame Karen Kurtz, Courtière immobilière chez RE/MAX Québec** pour son généreux soutien. Grâce à son fidèle engagement, plusieurs cadeaux ont pu être offerts encore une fois à tous les enfants participant à notre fête de Noël. Elle a également organisé deux grandes collectes de jouets auprès de la communauté, lesquelles ont contribué à enrichir notre friperie et nos locaux pour soutenir la tenue de nos ateliers.



Montreal Gazette



Nous souhaitons également exprimer toute notre reconnaissance à **Montreal Gazette** qui, depuis plusieurs années, apporte un soutien précieux à certaines familles. Grâce au Fonds de Noël de la Gazette, des chèques sont remis durant le temps des fêtes pour offrir un coup de pouce à celles et ceux qui en ont le plus besoin. Cette année, trois (3) familles accompagnées par notre organisme ont été sélectionnées et ont pu bénéficier de ce précieux soutien suite à un témoignage sur leur réalité.



Avec plus de 16 ans d'expérience en mars 2026, ces ateliers sont désormais profondément intégrés à la mission de Premiers Pas Champlain, qui est d'accompagner les familles face aux divers défis de la vie d'aujourd'hui. L'accès aux services et la prise en charge des difficultés langagières chez les enfants, qu'ils soient publics ou privés, comporte de nombreuses étapes et engendre des délais et des coûts significatifs. En conséquence, de nombreux enfants, dont les besoins sont identifiés trop tardivement, se voient privés des ressources nécessaires pour améliorer leurs capacités de communication.

C'est pourquoi nos ateliers spécialisés en stimulation du langage, offerts en quatre (4) niveaux adaptés à chaque stade du développement langagier de l'enfant

et validés par des orthophonistes, sont devenus un service essentiel, voire indispensable, pour la communauté locale.

Notre mission consiste à transmettre des stratégies théoriques et pratiques aux parents, en utilisant des jeux, des comptines et des histoires, animées par notre mascotte, le singe Sajou. Nous rappelons constamment aux parents que l'apprentissage et la communication de leurs tout-petits (de 18 mois à 5 ans) se font beaucoup mieux dans la joie et le plaisir! Très prisés en semaine et lors des samedis, nos sessions de huit (8) ateliers d'une (1) heure, répartis par saison et par niveau, permettent aux parents de s'amuser tout en accompagnant le développement langagier de leur enfant dans nos locaux.



EN RÉSUMÉ

Pour les enfants

- Améliorer leurs compétences communicationnelles et langagières.
- Renforcer leur confiance pour s'exprimer.
- Encourager les interactions avec leur entourage.

Pour les parents

- Les outiller pour stimuler le langage de leur enfant au quotidien.
- Les sensibiliser aux difficultés langagières.
- Les accompagner dans leurs démarches et, si nécessaire, les orienter vers une consultation.



Descriptifs des quatre niveaux d'ateliers

Voici les descriptifs de nos quatre (4) niveaux d'ateliers et à noter que les enfants de 0 à 5 ans sont répartis dans des groupes en fonction de leur niveau de développement langagier et non en fonction de leur âge. Cette méthode permet de fixer des objectifs de groupe, de diriger plus efficacement les parents vers le prochain stade du développement langagier de leur enfant ainsi que de mettre l'enfant dans un environnement où il se sentira valorisé. C'est donc au cours de nos sessions de huit (8) ateliers d'une (1) heure, par saison et par niveaux, dans nos locaux, que les parents peuvent s'amuser avec leur enfant.



SAJOU EXPLORE

Cet atelier s'adresse surtout aux enfants à besoins particuliers chez qui les précurseurs de la communication ne sont pas acquis, ou encore fragilisés. Nous travaillons beaucoup avec les sens pour rejoindre les enfants et ainsi créer des moments de communication avec eux. Cet atelier favorise donc les intentions de communication, la compréhension des routines, ainsi que des consignes en contexte.

SAJOU AVEC LES MOTS

Cet atelier s'adresse aux enfants qui s'expriment un mot à la fois. Exemples: «lait!», «bobo», «dodo». Les buts de cet atelier sont donc de développer le vocabulaire, commencer à coller des mots ensemble, favoriser la compréhension des routines, des consignes et des questions simples.

SAJOU AVEC LES PHRASES

Cet atelier est pour les enfants qui commencent à faire de petites phrases, à coller quelques mots ensemble. Les objectifs de cet atelier sont d'amener l'enfant à faire des phrases complètes du type sujet-verbe-complément, et de l'amener à comprendre des consignes à deux actions et des questions.

SAJOU EXPLIQUE

Cet atelier est fait pour les 4-5 ans chez qui la prononciation et la syntaxe sont à travailler. Nous travaillons aussi la compréhension des questions et consignes plus complexes, ainsi que la notion de récit (i.e comment organiser ses idées).

NOMBRE TOTAL DE DYADES INSCRITES À CHAQUE ATELIER DE STIMULATION DU LANGAGE DURANT L'ANNÉE 2025-2026

Année 2025-2026	
Sajou Explore	13
Sajou avec les mots	35
Sajou avec les phrases	11
Sajou explique	5
Explore with Sajou	4
Words and Sajou	5
GRAND TOTAL DE FAMILLES INSCRITES	73

Veillez noter que nous privilégions un nombre restreint de dyades par groupe à chaque session afin d'assurer un soutien adéquat, une animation de qualité, ainsi qu'une ambiance propice aux apprentissages et à la participation de tous.

Les ateliers virtuels

Nous avons développé durant la pandémie notre service d'ateliers virtuels pour les familles, les organismes et les professionnels qui désirent avoir accès à notre formation en stimulation du langage pour les enfants de 0-5 ans en format virtuel. Nous offrons les ateliers à tarif préférentiel de **150 \$**. En plus, avec ce service, nous pouvons rejoindre les familles en dehors de notre territoire.

Dans le confort de leur maison, les acheteurs peuvent écouter nos ateliers en format de capsules, à leur rythme et au moment qui leur convient le mieux.

COMMENTAIRES D'APPRÉCIATION DES FAMILLES



« Mon enfant veut plus s'exprimer et fait maintenant des phrases complètes. C'est devenu plus facile de communiquer! »

« Je me sens plus en assurance pour aider mon enfant dans son langage. »

« Les ateliers ont permis d'avoir du support et des outils pour poursuivre à la maison. Le service est très apprécié de notre famille. »

« Je me sens plus en confiance et cela m'encourage. Merci d'appuyer les parents et d'aider les enfants dans leur développement. Les ateliers, à chaque semaine, permettent d'avoir un suivi plus continu. »

« Grâce à vous, j'ai appris plein de stratégies que je peux mettre en pratique à tous les jours. Mon fils a adoré les jeux. Vraiment, un gros merci pour tout! Vous êtes une équipe exceptionnelle. »



Nos ateliers virtuels incluent un accès :

- **au contenu durant un (1) an ;**
- **à plusieurs outils pour la stimulation du langage ;**
- **possible à un sous-titrage en prime ;**
- **gratuit aux ateliers de stimulation du langage en présentiel ;**
- **aux résumés des ateliers en documents imprimables.**

Pour plus d'information, visitez cette plateforme au : www.stimulationdulangage.ca

Projet pilote SIPPE-OLO

Dans le cadre de ses activités, l'organisme a mis en œuvre un projet pilote de stimulation de langage, en partenariat avec l'équipe des Services intégrés en périnatalité et petite enfance (SIPPE) du Centre intégré de santé et services sociaux (CISSS) de la Montérégie-Centre. Ce projet a permis d'accompagner trois (3) familles participantes toutes issues de l'immigration récente, incluant au total cinq (5) enfants âgées entre 21 mois et trois (3) ans.

L'initiative visait principalement à briser l'isolement social vécu par ces familles en favorisant le jumelage avec d'autres familles parlant la même langue d'origine. Cette approche a permis de créer un espace sécurisant et propice au développement de liens significatifs au sein de leur communauté. Parallèlement, le projet a contribué à exposer les familles à la langue française dans un contexte naturel et bienveillant, facilitant ainsi leur intégration linguistique. Les activités proposées ont également favorisé la socialisation des enfants, en leur offrant des occasions d'interaction avec leurs pairs. Enfin, les parents ont été sensibilisés à différentes stratégies simples et concrètes pour stimuler le développement du langage de leurs enfants au quotidien. Ces outils visent à renforcer leurs compétences parentales tout en soutenant le développement global des tout-petits.

Le projet s'est déroulé sur quatre (4) rencontres d'une durée d'une (1) heure trente chacune, soit **2 ateliers en mars** et **2 ateliers en avril**.

Les séances comprenaient des activités en groupe ainsi que des moments en dyade parent-enfant, autour de thématiques variées telles que les animaux, le corps humain, les aliments, les actions et la maison.

Chaque rencontre incluait une collation, l'emprunt de livres et le transport gratuit au besoin pour se rendre à l'organisme. Des activités de groupe, des lectures d'histoires interactives et des chansons étaient proposées afin de favoriser l'apprentissage dans un contexte ludique.

Des coins de jeu exploratoire, adaptés aux intérêts des enfants et en lien avec les thématiques abordées, permettait de stimuler le vocabulaire et de mettre

en pratique les stratégies de stimulation du langage présentées aux parents. Ces moments visaient à soutenir activement l'engagement des enfants et à outiller les parents de manière concrète.

Ce projet a été possible grâce au financement de la Table en petite enfance CONPARLE FAMILLE. Il a permis de constater des retombées positives tant sur le plan social que linguistique, et ouvre la voie à de futures initiatives similaires.



Tout comme les ateliers de stimulation du langage, les ateliers de stimulation globale sont aussi d'une (1) heure par semaine durant huit (8) semaines consécutives.

Parlons Poupous



Cet atelier s'adresse aux parents d'enfants âgés de 0 à 24 mois, ainsi qu'à ceux qui attendent l'arrivée de leur premier bébé. Grâce à diverses activités et au matériel mis à leur disposition, l'animatrice encourage le partage d'idées et d'expériences entre parents, dans un cadre bienveillant et sans jugement.

Il permet de:

- Faire connaissance avec d'autres parents et tisser des liens pour lutter contre l'isolement.
- Apprendre sur le développement de l'enfant en abordant les quatre (4) domaines essentiels: physique et moteur, social et affectif, cognitif et langagier.
- Créer un espace de bien-être pour tous les participant.es, où les parents peuvent s'informer tout en étant accompagnés par du personnel professionnel.

Chaque séance inclut une salle d'activité adaptée, permettant aux parents d'observer, de comprendre et de faire le lien entre la théorie et les matériaux présentés. Les ateliers sont à la fois théoriques et pratiques, et offrent aux parents des outils concrets qu'ils peuvent mettre en application avec leurs enfants. Cette année, dû à la forte demande pour cet atelier, nous avons ouvert de nouveaux groupes profitant de séances en espagnol.



Bouge avec bébé



Les parents ont également pu profiter des ateliers Bouge avec bébé cette année. Cette activité s'appuie sur des valeurs de socialisation, d'échange et de bienveillance, dans un environnement sécurisant et adapté, où le mouvement est au cœur d'activités ludiques. Elle s'adresse aux parents d'enfants âgés de 0 à 15 mois.



Sajou avec les sons et les mots



La demande pour les ateliers préscolaires Sajou avec les sons et les mots demeure élevée. Notre présence dans les classes de maternelle 4 ans contribue particulièrement à faire ces ateliers auprès des familles.

Il s'agit d'activités d'éveil à la conscience phonologique qui permettent aux enfants de 4 à 6 ans de découvrir le monde des syllabes et des rimes, tout en favorisant le développement de leur langage.



Sabouge pour mieux grandir



Cet atelier a été créé pour les parents qui désirent socialiser leur enfant, ou simplement avoir des ateliers de stimulation globale, sans la théorie du développement langagier.

C'est donc une belle occasion pour parents et enfants de socialiser tout en développant les cinq (5) sphères de développement de l'enfant (cognitif, moteur, langagier, affectif et social).

Sajou en français



Destiné aux enfants allophones de 3 à 5 ans, ce programme vise à offrir une première exposition à la langue française afin de faciliter leur transition vers la maternelle.

Une thématique différente est abordée chaque semaine à l'aide de jeux et d'activités éducatives, favorisant ainsi un apprentissage de mots variés qu'ils pourront réutiliser dans leur quotidien.

Les parents sont également invités à participer en français avec leur enfant, contribuant au renforcement des acquis dans un contexte familial.



Crémotion

Comme mentionné dans le dernier rapport, le programme a été restructuré l'an dernier afin de mieux répondre à la demande croissante et aux besoins spécifiques des enfants selon leur âge. Trois groupes distincts ont ainsi été créés : 3 à 5 ans, 6 à 8 ans et 9 à 12 ans.

Ces ateliers visent à soutenir les enfants dans la reconnaissance et l'expression de leurs émotions, tout en favorisant le développement de leurs habiletés sociales, dans un cadre ludique et bienveillant. Ils permettent également aux parents de mieux accompagner leur enfant dans la gestion des émotions au quotidien. Comme ce programme a connu encore une fois une belle popularité cette année, des séries de huit (8) ateliers ont été offertes au printemps et à l'automne 2025, ainsi qu'à l'hiver 2026.



Éveil musical



Ces ateliers s'adressent aux parents et à leurs enfants âgés de 12 mois à 3 ans.

La musique constitue une forme d'expression des émotions et un véritable langage. L'exploration des instruments, des comptines, des jeux et de la danse offre aux enfants une manière ludique de s'exprimer et de communiquer.

Quelques bienfaits de l'éveil musical pour les enfants :

- Plaisir, éveil des sens et épanouissement.
- Développement sensori-moteur, motricité fine et renforcement des capacités affectives et sociales qui facilitent la communication entre adulte et enfant.
- Développement de l'oreille musicale et du sens du rythme.



Encore une fois, nous veillons à maintenir un nombre restreint de dyades par groupe à chaque session, comme c'est le cas pour nos ateliers de langage, afin d'assurer une animation de qualité ainsi qu'un soutien optimal aux familles.

NOMBRE DE DYADES INSCRITES À CHAQUE ATELIER DE STIMULATION GLOBALE POUR L'ANNÉE 2025-2026

	2025-2026
Sajou avec les sons et les mots	16
Sajou en français	17
Sajou pour mieux grandir	3
Éveil musical	10
Crémotion	21 (3-5 ans) 15 (6-9 ans)
Parlons poupons	25
Bouge avec bébé	8
Parlons poupons - Espagnol	9
Sajou - Espagnol	3
Sajou avec les sens	3
TOTAL	130

COMMENTAIRES D'APPRÉCIATION DES FAMILLES



« Je voulais que mon enfant se familiarise avec le français. Je pense que cela m'a beaucoup aidé à cet égard. Je pense que pratiquer l'apprentissage du vocabulaire nous aidera à parler et à comprendre des mots en français. »

« Nous avons appris plus de vocabulaire pour répondre aux besoins linguistiques de base de la vie. »

« Intégrer les jeux avec l'apprentissage est super. La diversité permet de découvrir les mille et une facettes de l'univers de la lecture. »

« J'ai adoré l'atelier. Cela a aidé ma fille et ça m'a aidé à savoir comment jouer avec elle pour apprendre. Des bonnes idées! »

« J'ai vu une belle amélioration du côté de la gestion des émotions. Elle est maintenant capable de les dire avec des mots. Moins de crise. Merci à l'animatrice pour son beau travail. »

« J'ai bien apprécié l'atelier, utiliser la marionnette stimule les enfants à écouter l'histoire et à imaginer la suite des événements. »

« Les ateliers nous ont aidés à mieux comprendre notre fils, à faciliter la communication entre nous, à comprendre son langage, à être plus patient, à l'écouter et à être attentif. L'animatrice explique très bien, c'est un vrai cadeau pour nous je ne cesserai jamais de dire merci à l'organisation des ateliers. »

Art-thérapie

Concentrée à terminer sa maîtrise en art-thérapie par la rédaction d'un mémoire, madame Jeanine Deschênes a tout de même pu offrir une unique session d'ateliers à l'automne 2025, comportant huit (8) séances d'une (1) heure chacune, les samedis. Le groupe de participants était composé de trois (3) dyades parent-enfant, dont deux (2) dyades comprenant chacune deux enfants et une (1) dyade comprenant un seul enfant.

Ses intérêts et ses formations en art-thérapie, en intervention comportementale auprès des personnes avec un trouble du spectre de l'autisme, en évaluation, intervention et soutien psychologique auprès des personnes ayant une déficience intellectuelle et en intervention relationnelle, la rattachent à la mission de Premiers Pas Champlain et particulièrement à son projet d'offrir de plus en plus d'activités aux familles avec des enfants avec besoins spéciaux.

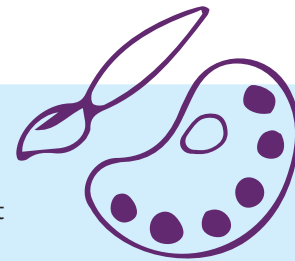
L'art-thérapie est un outil puissant pour renforcer la sensibilité parentale et promouvoir un attachement sécurisant au sein des dyades parent-enfant. Le processus créatif traite les difficultés relationnelles et favorise à renforcer le lien parent et enfant par des activités artistiques dirigées. Les ateliers sont inclusifs et aident à relever des défis personnels chez une clientèle neurotypique ou neurodivergente (TSA, TDA/H, DI, etc.)

Ils ont pour but:

- d'amener le parent à se connecter au monde de son enfant dans le plaisir;
- de renforcer l'estime de chacun par des projets gratifiants, sans nécessiter de talents en art;
- d'agir sur les dynamiques de la dyade, en passant de créations conjointes à des projets plus différenciés;
- d'offrir une diversité d'expériences sensorielles;
- d'être adapté sur le plan développemental de l'âge des enfants;
- d'offrir un espace sécurisant.



Jeanine Deschênes - Art-thérapeute



Rappelons que les séries d'ateliers en art-thérapie s'adressent aux familles avec enfants de 4 à 8 ans dans un maximum de quatre (4) dyades par groupe et s'offrent en français et en anglais.

Selon l'Association des art-thérapeutes du Québec. l'art-thérapie est un processus thérapeutique efficace pour tout individu curieux aux prises avec des difficultés physiques, émotionnelles, spirituelles ou intellectuelles, issu de divers groupes d'âge, enfant à aîné, et d'origines diverses. L'art-thérapie se définit comme une démarche d'accompagnement thérapeutique qui utilise les matériaux artistiques, le processus créatif, l'image et le dialogue, et vise l'expression de soi, la conscience de soi, et/ou le changement de la personne qui consulte. Aucun talent artistique ni habiletés particulières ne sont requis pour pouvoir bénéficier pleinement de l'art-thérapie.

Les photos suivantes illustrent bien ces divers objectifs et témoignent des liens de connexion qui se créent entre les parents et leurs enfants au cours de ces ateliers.



COMMENTAIRES D'APPRÉCIATION DES FAMILLES

« J'ai assisté à tous les ateliers cet automne avec mes enfants de 4 et 6 ans ! On laisse aller nos enfants libres à leur création, sans leur donner d'indications particulières, avec plein de matériel mis à notre disposition. C'était très agréable et moi aussi j'ai eu du plaisir à participer ! »

« Dans notre maison, c'est décoré de toutes les créations qu'on a faites ensemble, On les montre à notre visite quand ils viennent nous voir durant les festivités. Merci beaucoup, c'était très apprécié et on va revenir au printemps. »



Sous entente avec le Centre intégré de santé et services sociaux (CISSS) de la Montérégie-Centre, notre engagement dans le programme Je tisse des liens gagnants (JTLG) s'est poursuivi cette année.

Concernant les animations du lundi soir à l'organisme L'Envol

Chaque semaine, de septembre 2025 à juin 2026, des employés en alternance, puis une collaboratrice ponctuelle de Premiers Pas Champlain ont pris part aux activités des lundis soirs, qui se déroulaient dans les locaux de l'Envol, en équipe avec leur personnel. Au total, **17 ateliers d'habiletés sociales** destinés aux enfants de 6 à 12 ans ont été conçus et animés par notre organisme.

Concernant les ateliers

À chaque programmation saisonnière, nous visons à inviter les familles inscrites au programme Je tisse des liens gagnants (JTLG) à participer à des ateliers de stimulation du langage ou à d'autres activités répondant à leurs besoins spécifiques. Lorsque le nombre de participants est insuffisant pour constituer un groupe, nous intégrons les dyades parent-enfant dans d'autres groupes présentant des intérêts ou des besoins similaires.

Au cours de la dernière année, deux (2) familles inscrites au programme ont pris part à nos ateliers de stimulation du langage offerts dans nos locaux, en dyade parent-enfant. L'une d'elles, avec un enfant, a participé à la session d'automne 2025, tandis que l'autre, avec deux enfants, a participé à la session d'hiver 2026. Cette dernière famille a d'ailleurs exprimé le souhait de poursuivre son inscription pour l'année suivante et a témoigné avoir développé un beau lien d'amitié avec une autre famille participante. Cela fait chaud au cœur de savoir que nous contribuons à briser l'isolement et à favoriser le développement de relations sociales, une part essentielle de notre mission comme organisme communautaire famille.



Concernant l'accompagnement familial

Aucune famille du programme n'a fait la demande pour ce service cette année. Toutefois, il est important de souligner que toute demande pour un tel service est honorée rapidement, et ce, pour toute la durée nécessaire.

En terminant, mentionnons que bien que nous n'en n'ayons pas compté cette année, ces familles sont toujours les bienvenues dans nos activités estivales et nos fêtes ponctuelles gratuites.



Maternelle 4 ans - Stimulation du langage parent-enfant



Pour une deuxième année consécutive, nous avons mis en place une initiative d'autofinancement afin de soutenir notre projet de maternelle 4 ans, en offrant nos ateliers à un tarif avantageux. Cette animation de deux (2) heures a été développée dans une perspective de continuum des services en langage, afin d'assurer une continuité entre les différents milieux de vie de l'enfant. Elle vise également à faire la promotion de saines habitudes de communication dès le plus jeune âge, en outillant les parents et en favorisant des interactions de qualité au quotidien.

Cette année, nous avons eu le privilège d'accompagner sept (7) écoles sur les territoires que nous desservons. Grâce à ce projet, **150 élèves** ont pu vivre un moment de qualité avec leur parent tout en enrichissant leur vocabulaire. De plus, la participation de **132 parents**, soit presque le double de l'année précédente, a contribué à approfondir leurs connaissances sur le développement de leurs enfants. L'animation de ces ateliers a été assurée par trois animatrices dévouées, engagées à répondre aux besoins de notre communauté.

L'atelier de stimulation du langage se caractérise par une première heure destinée aux parents, visant à les sensibiliser au développement langagier de leur enfant. Cette portion permet notamment aux parents de mieux connaître notre organisme, de mieux comprendre le développement du langage de leurs enfants ainsi que de se familiariser avec les stratégies de base pour les stimuler. Les parents y apprennent également pourquoi, quand et comment intervenir pour favoriser le développement langagier, tout en recevant de l'information sur le bilinguisme et ses effets sur le développement du langage.

Durant la seconde heure, les enfants retrouvent leur parent afin de participer à un jeu d'association et à un bricolage, favorisant ainsi la mise en pratique des stratégies abordées dans un contexte ludique et significatif.



Maternelle 4 ans - Ateliers dans les écoles anglophones

Nous dispensons aussi des animations en anglais pour les maternelles 4 ans dans des écoles primaires anglophones de la Commission scolaire Riverside. Cette année, deux (2) écoles ont profité de nos ateliers, soit l'école *St-Lambert Elementary School* et l'école *St-Mary's School*.

Ainsi, en mai 2025, une (1) animation du programme *Read & Play with Sajou and Salie* a eu lieu à l'école *St-Mary's School*. Au total, 17 enfants ont pu faire cet atelier éveillant la lecture, l'écriture et les mathématiques. Cette animation est d'une durée de deux heures et demie (2,5 heures).

De plus, en octobre un (1) atelier du programme de stimulation du langage (parent-enfant) a été donné dans trois classes de l'école *St-Lambert Elementary School*. Au total, **35 enfants** et **35 parents** ont assisté à cet atelier. Ces présences nous ont permis de faire la promotion de nos diverses activités et d'amener les parents à fréquenter nos ateliers, dans nos locaux.



Projet d'animation à venir dans les écoles



Nous travaillons actuellement à la création de nouveaux ateliers afin de bonifier notre offre de services dans les écoles, plus spécifiquement dans le cadre du volet parent.

Nous souhaitons entre autres élargir notre portée auprès des familles en animant des ateliers sur la gestion des émotions au sein des classes de maternelle 4 ans. L'un des objectifs est de favoriser une meilleure cohérence entre les interventions réalisées à l'école et celles vécues à la maison. Plusieurs enseignants ont déjà manifesté leur intérêt pour participer à ces ateliers. Nous sommes donc très motivées à développer ce programme et commencer à l'animer dans les écoles dès 2026-2027!

Un autre atelier en voie d'être finalisé sera aussi offert dans les classes l'an prochain. Celui-ci abordera l'importance du jeu dans le développement de l'enfant. Il se déroulera en deux temps. Une première séance d'une durée d'une heure sera destinée aux parents et visera à leur transmettre de l'information sur le rôle du jeu dans le développement global de l'enfant, ainsi que sur les façons de le soutenir au quotidien.

La seconde heure se déroulera en dyade parent-enfant et proposera des activités ludiques permettant de mettre en pratique les conseils présentés lors de la première partie de l'atelier, favorisant ainsi des interactions de qualité et des apprentissages significatifs.

Notre équipe siège sur de nombreuses tables et comités

- Fédération québécoise des organismes communautaires famille
- Home-Start Worldwide
- Groupe de travail montréalais – Orthophonie et développement du langage (GTM-ODL)
 - Comité de coordination
 - Comité offres bonifiées
 - Comité Agir-tôt
 - Comité ressources humaines
- Table de concertation CONPARLE FAMILLE
 - Comité langage
- Table de vie de quartier de LeMoynes
- Concertation régionale des organismes communautaires famille de la Montérégie
- Table des partenaires anglophones
- Table des organismes de Saint-Lambert (TOSL)
 - Lancement du portrait social
 - Grand Rendez-vous d'Alliage
 - Comité Les Éclaireurs
- Table des partenaires en petite enfance de Saint-Hubert (TPPE)
- Groupe de travail en réussite éducative (GTRÉ)
- Comité de coordination et de programme Je tisse des liens gagnants (JTLG)



Christine et Brigitte au marché de Noël de l'école Lajeunesse

Participation à divers événements des partenaires

- Fête de la rentrée – Parc de la Cité
- Fête de la rentrée – École Claude Lafortune
- Fête de la rentrée – École Rabeau
- Fête de la rentrée – École Saint-Ange
- Visite de stagiaires et gestionnaires du CLSC-Samuel de Champlain et CLSC Saint-Hubert
- Spectacle - École Monseigneur-A.-M.-Parent
- Marché de Noël – École Lajeunesse
- La grande semaine des tout-petits de Longueuil
- Rencontre annuelle des organismes de la ville de Longueuil
- Rencontre avec l'équipe des Services intégrés en périnatalité et pour la petite enfance (SIPPE)

Colloque de la parentalité de Saint-Lambert

Dans le cadre de nos activités, nous avons participé à l'organisation du Colloque de la parentalité de Saint-Lambert, en collaboration avec plusieurs organismes de la région, dont la Maison de la famille Lemoyne, La mère à boire, La Soleillerie et L'Entreclefs.

Ce partenariat visait à faire connaître et à faire rayonner les ressources offertes par ces organismes auprès des familles de la région. L'événement était animé par Barbada, qui a abordé avec sensibilité et ouverture le thème des différences, contribuant à créer un climat inclusif et bienveillant tout au long de l'après-midi.

À cette occasion, nous avons animé un atelier de stimulation du langage destiné aux parents d'enfants âgés de 0 à 5 ans. Des coupons-rabais pour les ateliers de la session du printemps (stimulation du langage et stimulation globale) ont été distribués, de même que des napperons éducatifs portant sur des stratégies favorisant le développement du langage.

Le colloque a accueilli une trentaine de familles inscrites, dont cinq (5) ont pris part à notre atelier de stimulation du langage.

Cet événement a également été une belle opportunité de rencontrer plusieurs familles déjà desservies par notre organisme, renforçant ainsi notre lien avec elles. Nous y avons tenu une table de représentation, où nous avons présenté nos services et échangé avec plusieurs nouvelles familles.



Partenariat avec la Dictée P.G.L. des municipalités à Longueuil - Le français au coeur de ma ville!

Étant donné que la clientèle issue de l'immigration représente une proportion importante des familles qui fréquentent nos services, il nous apparaît essentiel de maintenir notre partenariat dans le cadre du projet La Dictée P.G.L. des municipalités à Longueuil.

Ce projet s'adresse aux adultes immigrants résidant à Longueuil qui souhaitent enrichir leurs connaissances et développer leur vocabulaire en français. Il vise également à promouvoir la langue française en explorant diverses dimensions de la vie sociale, notamment les services municipaux, la culture, le patrimoine et le quotidien.

Nous disposons maintenant de tout le contenu nécessaire pour offrir ces ateliers dans nos locaux. Nous pourrions ainsi encourager et faciliter la participation des familles issues de l'immigration qui fréquentent notre organisme.



Mouvement communautaire à boutte

Dans le cadre de notre engagement envers la défense des droits et la reconnaissance du milieu communautaire, notre organisme a pris part au mouvement de protestation «Le communautaire à boutte». Ce sont 1622 organismes, répartis dans les 17 régions du Québec, qui se sont mobilisés pour dire : ça suffit!

Le milieu communautaire a été en grève durant deux (2) semaines, afin de dénoncer le sous-financement chronique et de revendiquer des conditions de travail décentes pour les travailleuses et travailleurs du communautaire. Par notre participation, nous avons souhaité affirmer notre solidarité envers l'ensemble du réseau et rappeler l'importance d'un financement à la hauteur de notre mission, afin de continuer à offrir des services de qualité et essentiels à la population.

Depuis des décennies, les organismes communautaires Famille (OCF) soutiennent, accompagnent et outillent des milliers de familles partout au Québec. Nous aidons à prévenir l'isolement, contribuons à solidifier le lien entre les parents et les enfants et créons un tissu de sécurité essentiel dans les communautés.



Vers un tout nouveau rayonnement pour la période 2025-2030



Tout au long de l'hiver et du printemps 2025, le Groupe de Travail Montérégien, Orthophonie et Développement du Langage, (GTM-ODL) a poursuivi ses travaux en s'appuyant sur sa vaste équipe intersectorielle issue de toute la Montérégie afin de jeter les bases d'une planification qui lui permettra de se donner un tout nouveau rayonnement pour la période 2025-2030.

D'abord, ces acteurs clés de la petite enfance ont travaillé sur l'élaboration d'une nouvelle planification stratégique. La démarche fut l'occasion d'actualiser la vision du groupe et d'établir trois grandes orientations qui guideront ses actions pour les prochaines années. De plus, afin de se donner des outils efficaces pour maximiser la visibilité du groupe et de son approche, l'équipe et le comité de coordination ont entrepris le développement d'un plan de communication stratégique.

Enfin, pour s'assurer d'une gestion optimale pour permettre la réalisation de ce plan ambitieux, un important chantier d'accompagnement stratégique a été mis en place.

Fier de ses 15 ans de cheminement, le GTM-ODL est fin prêt à se lancer dans une toute nouvelle étape de son parcours, qui sera focalisée sur la mise en valeur de l'expertise développée grâce à l'engagement des acteurs montérégiens en petite enfance, avec comme objectif de la faire rejaillir dans toutes les régions du Québec. Un legs important pour l'égalité des chances de tous les enfants du Québec.

Pour de plus amples informations concernant les différents projets du Groupe de travail montérégien – Orthophonie et développement du langage (GTM-ODL), n'hésitez pas à contacter son équipe.

L'ÉQUIPE DU GTM-ODL

ANNIE LECLAIRE

Directrice
450 881-3560
direction@gtm-odl.com

NATHALIE WALTER

Responsable développement
et recherche
514 996-1272
developpement@gtm-odl.com

MANON BÉATRICE GAUTHIER

Responsable du soutien
aux milieux
450 544-1046
communaute@gtm-odl.com

Fin de rôle comme fiduciaire pour Premier Pas Champlain

Après 15 années de partenariat enrichissant, dont 13 à titre de fiduciaire, une belle aventure est arrivée à son terme au 31 mars 2026. Premiers Pas Champlain a pris la décision de mettre fin à son rôle de fiduciaire du GTM-ODL afin de se consacrer plus activement à son développement et à la poursuite de sa mission auprès des familles de la communauté. Au fil de ces années, cette collaboration a permis de bâtir, développer et faire rayonner des initiatives porteuses, grâce à l'engagement et à la confiance de partenaires précieux. Nous sommes fiers du chemin parcouru ensemble et des réalisations accomplies collectivement.

Bien que notre rôle de fiduciaire du GTM-ODL prenne fin, notre engagement envers ce partenariat se poursuit. Nous aurons le plaisir de continuer à contribuer autrement, tout en laissant la place au nouveau fiduciaire CPE Matin Soleil qui saura, nous en sommes convaincus, poursuivre ce travail avec rigueur et dynamisme.

Nous souhaitons exprimer notre profonde gratitude à l'ensemble des partenaires qui ont pris part à cette belle aventure. Votre implication, votre confiance et votre collaboration ont été au cœur de ce succès partagé. Merci d'avoir été à nos côtés tout au long de ce parcours.



Groupe de Travail Montérégien
Orthophonie et développement du langage

Différents financements pour financer nos projets



Club Richelieu Saint-Lambert

Un merci tout spécial à M. Robert Lacoste, président du comité des dons du Club Richelieu, pour son appui précieux et ses contributions soutenues à l'évolution de Premiers Pas Champlain, année après année. En reconnaissance, une salle d'animation porte depuis maintenant un an le nom du Club Richelieu Saint-Lambert.



Les enfants du futur

Nous remercions chaleureusement Madame Latifa Boulanouar pour ses dons réguliers depuis plusieurs années. Nous adressons également nos sincères remerciements aux différentes communautés religieuses pour leur contribution et leur soutien précieux.

Au nom de toute l'équipe de Premiers Pas Champlain, nous souhaitons exprimer nos plus sincères remerciements à toute l'équipe d'Automobile en direct pour l'organisation de la merveilleuse journée du tournoi de golf du 11 septembre 2025.

Leur engagement et leur générosité ont permis de soutenir différents organismes communautaires, dont le nôtre. Cet appui précieux contribue directement à la poursuite de nos activités et à l'accompagnement des familles de notre communauté. Nous tenons également à souligner qu'ils mettent actuellement en place des initiatives afin de faciliter les dons de leur clientèle à notre organisme. Ce geste témoigne une fois de plus de leur implication concrète et de leur volonté de faire une réelle différence.

En guise de reconnaissance de leur fidèle soutien au cours des dernières années, nous avons inauguré, le 16 juin dernier, une salle d'animation au nom de leur entreprise.



Projet à venir!
Salle multisensorielle

Premiers Pas Champlain est heureux d'annoncer la création prochaine d'une **salle multisensorielle** au service des enfants et des familles de la communauté.

Ce projet prend vie grâce à l'appui de la **Caisse Desjardins - Charles LeMoine**, un partenaire engagé auprès de notre communauté.

Pour en savoir plus et suivre l'évolution du projet, visitez notre page Facebook.

Au cours des derniers mois, l'organisme a amorcé le développement d'un projet de salle multisensorielle, destiné à enrichir son offre de services auprès des familles.

La réalisation de ce projet sera rendue possible grâce au généreux financement de la Caisse Desjardins Charles-Lemoine. Cette contribution permettra notamment l'acquisition de matériel spécialisé ainsi que la mise en place de formations destinées aux animatrices, afin de mieux répondre aux besoins des enfants présentant des besoins particuliers.

Au-delà de cette clientèle spécifique, cette nouvelle salle bénéficiera à l'ensemble des familles desservies par l'organisme, en offrant un environnement à la fois apaisant et stimulant, propice au développement global des enfants. Ce projet s'inscrit dans une volonté d'adapter continuellement nos services aux réalités et aux besoins variés des familles de notre communauté.

Nous avons très hâte de vous dévoiler, dans le prochain rapport d'activités, des photos de la salle terminée ainsi que les activités qui y prendront vie.

ADMINISTRATION

- Actualiser des procédures de travail ainsi que le système d'archivage informatisé.
- Implanter et exploiter un nouveau système informatisé de gestion de la paie.
- Évaluer la pertinence d'intégrer un système de paiement en ligne et de gestion des membres.

PROMOUVOIR NOTRE OFFRE DE SERVICES

- Augmenter la visibilité de l'organisme sur les médias sociaux, afin de diversifier la provenance des références. Mettre à jour nos outils promotionnels et de création de contenu média.
- Augmenter la promotion de l'offre de service virtuelle.
- Bonifier l'offre de services d'accompagnement dans d'autres milieux.
- Poursuivre l'actualisation et l'uniformisation des ateliers en stimulation de langage et travailler à trouver du financement récurrent afin d'assurer la pérennisation des différents ateliers.

ÊTRE À L'ÉCOUTE DES BESOINS DES FAMILLES

- Adapter l'offre de services des ateliers afin de répondre aux besoins des familles en tenant compte de la nouvelle réalité et des arrimages avec la communauté.
- Adapter le service d'accompagnement à domicile en fonction de la nouvelle réalité et des besoins des différents projets et partenaires.
- Mettre en place la nouvelle salle multisensorielle et développer l'offre de services associée.

RESSOURCES HUMAINES

- Bonifier les outils de gestion des ressources humaines, notamment en développant et suivant un plan de formation et de perfectionnement des membres du personnel.
- Planifier la relève de l'organisation.



78 rue Saint-Louis
LeMoyne, Québec
J4R 2L4

450-923-4138
premierspaschamplain.org
stimulationdulangage.ca

Suivez-nous!

